

分布 四川、青海、新疆；吉尔吉斯。

(281) 科氏黑蚜蝇 *Cheilosia kozlovi* Barkalov et Peck, 1994 (图 212)

*Cheilosia kozlovi* Barkalov et Peck, 1994: 133.

*Cheilosia (Montanocheila) kozlovi* Barkalov et Cheng, 2004: 312-313.

体长 9.6mm。

**雄性** 头顶中等凸起，单眼三角宽大于长；额凸起，宽，具深中沟，略具灰粉和黑色毛；颜宽，黑色，略具粉被，无明显毛，中突狭而高；眼缘宽，略小于触角第3节的宽度，光亮，毛长而弯曲；颊高，被灰色粉被及黑色和淡色长毛；新月片橙色；触角窝分开。复眼被黑色长毛，两眼连角明显大于  $90^\circ$ ，其连线短于额长。触角第3节形状不规则，橙色，上半部色暗些；芒长，被稀疏黑毛。肩胛黑色，被灰粉，中胸背板光亮，具细刻点，被直立白色短毛和3倍长的黑色毛；小盾片后缘具黑色和白色长毛，无粗鬃；盾下缘缨长而密，白色；侧板被褐色粉被和同色长毛。足黑色，前、中足胫节基部和膝红色；足毛黑色，后足腿节腹面被一些黑色长毛。翅透明。平衡棒褐色，端部黑色；腋瓣黄色，边褐色。腹部被褐色粉被，第1、2节毛长，黄色，其余各节被黑色毛。

检查1号标本：

西藏(Jagyngol 河谷，1900.VII.1-6，1个)。

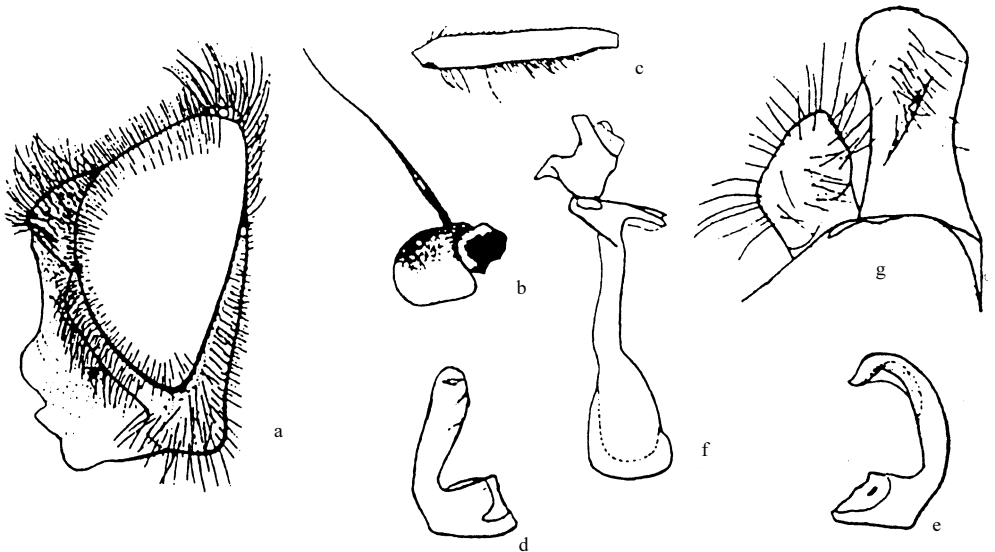


图 212 科氏黑蚜蝇 *Cheilosia kozlovi* Barkalov et Peck ♂

a. 头 (侧面观) (head in lateral view) b. 触角 2、3 节 ( $2^{\text{nd}}$  and  $3^{\text{rd}}$  antennal segments) c. 后足腿节 (侧面观) (hind femur in lateral view) d-e. 生殖腹板上叶 (superior lobes of hypandrium) f. 阴茎内突 (aedeagus with apodema) g. 背针突和尾须 (surstylus and cercus)

分布 西藏。

(282) 牯岭黑蚜蝇 *Cheilosia kulinensis* (Hervé-Bazin, 1930) (图 213)

*Chilosia kulinensis* Hervé-Bazin, 1930: 47.

*Cheilosia mupinensis* Barkarlov, 1999: 76.

*Cheilosia* (s. str.) *kulinensis* (Hervé-Bazin, 1930); Barkalov et Cheng, 2004: 313-314.

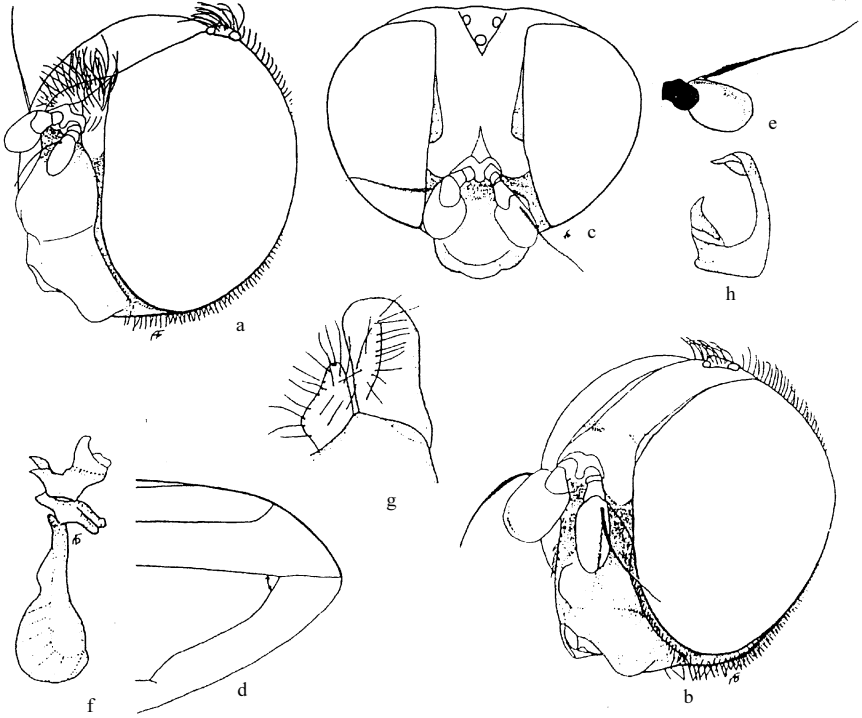


图 213 牯岭黑蚜蝇 *Cheilosia kulinensis* (Hervé-Bazin)

a. 头 (前面观 ♂) (head of male in anterior view) b. 头 (前面观 ♀) (head of female in anterior view) c. 头 (背面观 ♀) (same in dorsal view) d. 翅端 (top of wing) e. 触角 2、3 节 ♂ (2<sup>nd</sup> and 3<sup>rd</sup> antennal segments of male) f. 阳茎内突 (aedeagus with apodema) g. 背针突和尾须 (surstylus and cercus) h. 生殖腹板上叶 (superior lob of hypandrium)

**雄性** 头顶略隆起，单眼三角为等边三角形，被黑毛；额平，具光泽，被黑色毛；颜较狭，两侧平行，黑色，中突顶端和口缘褐色，光亮，略具灰粉，中突甚宽；眼缘狭，被密银色粉被和白色短毛；颊低，近眼缘具褐斑点，被薄粉被和黄色短毛；新月片褐色。复眼裸，两复眼连角少于 90°；其连线明显较额长。触角褐色，第 3 节橙色，上部暗色；芒长，橙色，裸。肩胛褐色，中胸背板具粗刻点，具光泽，毛短而稀，黄色，两侧具明显的黑鬃，翅后胛褐色；小盾片具光泽，被黄色毛，后缘具粗而长的黑色鬃；盾下缘缨长而密，黄色；侧板光亮，腹侧片略呈褐色，被薄粉被和黄色毛。腿节主要黑色，仅前